

# INSTRUKCJA OBSŁUGI

## INKUBATOR DO JAJ 56S



Przed pierwszym użyciem przeczytaj i postępuj zgodnie z instrukcjami obsługi i informacjami dotyczącymi bezpieczeństwa.

Ze względu na ciągły rozwój ilustracje, czynności i dane techniczne mogą się nieznacznie różnić.

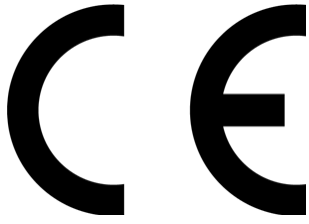
### **WSTĘP**

Dziękujemy za zakup tego wysokiej jakości produktu. Aby zminimalizować ryzyko powstania pożaru lub obrażeń w wyniku porażenia prądem podczas korzystania z tego urządzenia należy podjąć podstawowe środki ostrożności. Przeczytaj uważnie instrukcję obsługi i upewnij się, że ją zrozumiałeś.

### **INSTRUKCJE BEZPIECZEŃSTWA**

Urządzenia są dokładnie sprawdzane i testowane w celu zapewnienia zarówno bezpieczeństwa, jak i wydajności pracy. Nie stosowanie się do instrukcji i ostrzeżeń w niej zawartych może spowodować uszkodzenie urządzenia i/lub poważne obrażenia. Przeczytaj dokładnie instrukcję i zachowaj ją do przyszłych zastosowań.

Urządzenie nie jest przeznaczone do użytku przez osoby (w tym dzieci) z ograniczonymi zdolnościami fizycznymi, sensorycznymi i umysłowymi lub z brakiem doświadczenia i/lub wiedzy, chyba że są one nadzorowane przez osobę odpowiedzialną za ich bezpieczeństwo lub postępują zgodnie z instrukcjami.

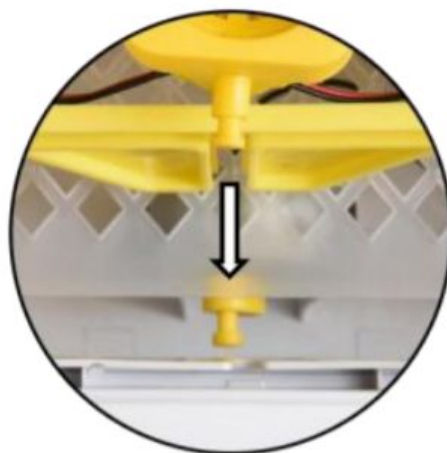
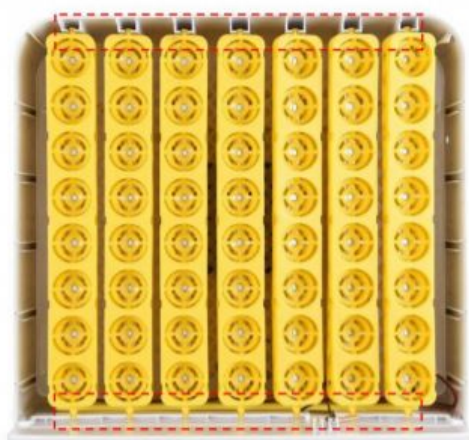


#### UWAGA

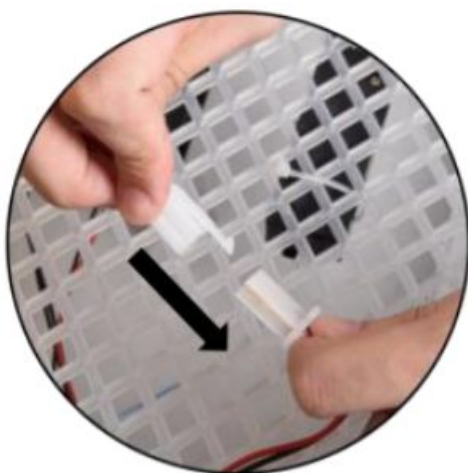
- Przed każdym użyciem przeprowadź wizualną inspekcję urządzenia. Nie używaj urządzenia, jeśli urządzenia zabezpieczające są uszkodzone lub zużyte. Nigdy nie lekceważ zasad bezpieczeństwa.
- Używaj urządzenia zgodnie z przeznaczeniem określonym w instrukcji obsługi.
- Jesteś odpowiedzialny za bezpieczeństwo środowiska pracy.
- Jeśli kabel zasilający został uszkodzony nie należy go samodzielnie naprawiać, uszkodzony kabel powinien zostać niezwłocznie wymieniony przez wykwalifikowanego elektryka.
- Nigdy nie ciągnij i nie przenoś urządzenia trzymając za kabel zasilający.
- Urządzenie umieść w miejscu suchym, nienarażonym na zmoknięcie.
- Nie próbuj zmieniać temperatury w inkubatorze podczas wykluwania się jaj. Parametry te są ustawione fabrycznie.



Przed pierwszym użyciem wyjmij akcesoria umieszczone w inkubatorze, podłącz kabel zasilający do urządzenia.



Umieść jajka na tacy, upewnij się, że taca jest umieszczona prawidłowo, na żółtym uchwycie, prawidłowe umieszczenie tacy jest konieczne, aby jajka obracały się automatycznie.

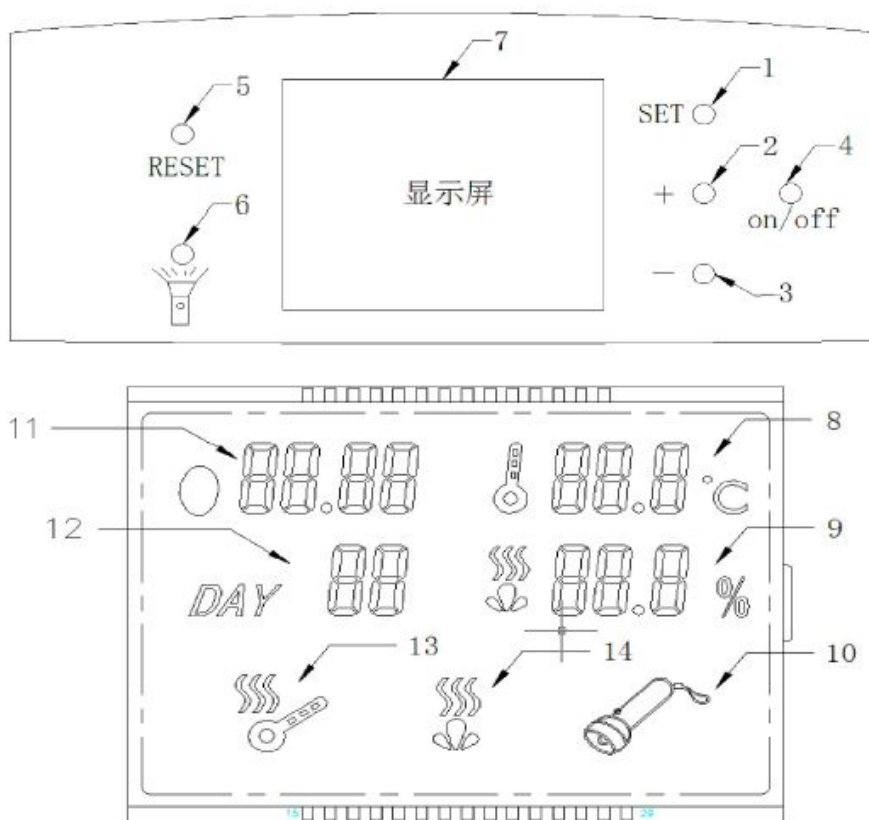


Upewnij się, że złączki od silnika podłączone są prawidłowo i zamknij pokrywę inkubatora.



Aby prawidłowo rozgrzać inkubator, dodaj wodę i rozgrzewaj urządzenie 20-30, a następnie zacznij inkubację.

## Opis funkcji



1.	<b>KLAWISZ WYBORU FUNKCJI</b>	8.	<b>WSKAŹNIK TEMPERATURY</b>
2.	<b>ZMIANA FUNKCJI +</b>	9.	<b>WSKAŹNIK WILGOTNOŚCI</b>
3.	<b>ZMIANA FUNKCJI -</b>	10.	<b>WSKAŹNIK WŁĄCZONEGO OWOSKOPU</b>
4.	<b>WŁĄCZENIE/WYŁĄCZENIE</b>	11.	<b>WSKAŹNIK FUNKCJI OBRACANIA JAJ CO 2H</b>
5.	<b>RESET (PRZYWRÓCENIE USTAWIEŃ FABRYCZNYCH)</b>	12.	<b>POZOSTAŁY CZAS DO WYLĘGU</b>
6.	<b>OWOSKOP</b>	13.	<b>WSKAŹNIK GRZANIA</b>
7.	<b>WYŚWIETLACZ</b>	14.	<b>ALARM WILGOTNOŚCI</b>

## STEROWANIE

### 1. Testowanie inkubatora przed pierwszym użyciem

- 1.1 Podłącz wtyczkę do urządzenia.
- 1.2 Podłącz urządzenie do źródła zasilania.
- 1.3 Włącz inkubator.
- 1.4 Usłyszysz dźwięk alarmu z powodu niskiej temperatury/wilgotności, to normalne, nie martw się.
- 1.5 Naciśnij dowolny zielony przycisk, aby anulować alarm.
- 1.6 Uruchom inkubator, w trakcie napełniania kanałów wodnych, zauważysz wzrost wskaźnika wilgotności.

### 2. Ustawienia temperatury

- 2.1 Naciśnij przycisk „SET”
- 2.2 Naciśnij „+” lub „-”, aby wybrać preferowaną temperaturę
- 2.3 Naciśnij „SET” jeszcze raz, aby wyjść.
- 2.4 Inkubator jest fabrycznie ustawiony na 38°C

### **3. Ustawienia parametrów alarmu temperatury (AL i AH)**

Alarm temperatury jest ustawiony fabrycznie, kiedy temperatura spada lub wzrasta o 1°C powyżej lub poniżej ustawionej temperatury.

- 3.1 Ustawienie parametru alarmu niskiej temperatury. (AL)
- 3.2 Naciśnij i przytrzymaj „SET” przez 3 sekundy.
- 3.3 Naciskaj „+” lub „-”, aż na ekranie temperatury pojawi się kod „AL”.
- 3.4 Naciśnij „SET” ponownie.
- 3.5 Naciśnij „+” lub „-”, aby ustawić parametry alarmu.

### **4. Ustawienia parametrów alarmu wilgotności (AS)**

Alarm wilgotności jest ustawiony fabrycznie, kiedy wilgotność spada do 45

- 4.1 Ustawienie parametru alarmu niskiej wilgotności. (AS)
- 4.2 Naciśnij i przytrzymaj „SET” przez 3 sekundy.
- 4.3 Naciskaj „+” lub „-”, aż na ekranie temperatury pojawi się kod „AS”.
- 4.4 Naciśnij „SET” ponownie.
- 4.5 Naciśnij „+” lub „-”, aby ustawić parametry alarmu.

Po napełnieniu obu kanałów wodnych wilgotność powinna wzrosnąć do 60% w zależności od lokalnego poziomu wilgotności i pory roku. Co 4-5 dni uzupełniaj oba kanały wodne, a w dniu 18, podczas wyjmowania tacek na jajka, napełnij je wodą, aby zwiększyć wilgotność do około 65%.

### **5. Kalibracja odczytu czujnika temperatury (CA)**

Prawidłowy odczyt termometru ustawiony jest na 0°C. Odczyt podany przez termometr można regulować, jeśli stwierdzisz, że odczyt temperatury jest nieprawidłowy przy użyciu zewnętrznego termometru.

- 5.1 Kalibracja pomiaru czujnika temperatury. (CA)
- 5.2 Naciśnij i przytrzymaj „SET” przez 3 sekundy.
- 5.3 Naciskaj „+” lub „-”, aż na ekranie temperatury pojawi się kod „CA”.
- 5.4 Naciśnij „SET” ponownie.
- 5.5 Naciśnij „+” lub „-”, aby ustawić prawidłowy pomiar.

Należy pamiętać, że regulacja jest różnicą między odczytami termometru i należy ją wyregulować z „-”, jeśli odczyt temperatury inkubatora jest za niski.

### **6. Temperatura ustawianie górnej i dolnej granicy (HS i LS)**

HS - (High Set) i LS - (Low Set) - regulacja temperatury inkubacji. Jeśli HS jest ustawiony na 38,2°C, a LS jest ustawiony na 37,4°C, wówczas temperaturę można zmienić tylko z 38,2 na 37,4, więc minimalna temperatura powinna być ograniczona do 37,2°, nawet jeśli „-” jest nadal naciskany. To samo dotyczy High Set Limit. Zapobiega to przypadkowemu ustawieniu temperatury poza zakresem.

### **7. Element grzewczy (HU i HD)**

Parametr HU i HD, jest ustawiony fabrycznie i nie powinien być modyfikowany przez użytkownika.

**HU** - domyślne ustawienie to 18 (to ustawienie mocy rozgrzania, kontrolujące rozruch zasilania podgrzewacza, aby doprowadzić go do żądanego ustawienia temperatury inkubacji. Zakres ustawień 1 ~ 90.

**HD** - domyślne ustawienie to 11 (to ustawienie mocy ogrzewania, kontrolujące moc, aby utrzymywać stałą temperaturę inkubacji. Zakres ustawień 1 ~ 80.

### Symbole na wyświetlaczu

NUMER	SYMBOL	ZNACZENIE	USTAWIENIA FABRYCZNE
3.1	AL	Ustawienia parametrów alarmu niskiej temperatury	1°C
3.2	AH	Ustawienia parametrów alarmu wysokiej temperatury	1°C
4.1	AS	Ustawienia parametrów alarmu wilgotności	45%
5.1	CA	Kalibracja czujnika temperatury	0°C
6	HS	Ustawiony górny limit temperatury	39,5°C
6	LS	Ustawiony dolny limit temperatury	30°C
7	HU	Rozpoczęcie ogrzewania	18
7	HD	Zakończenie ogrzewania	11

### Obsługa

1. Przetestuj inkubator, aby sprawdzić, czy działa prawidłowo.
2. Podłącz wtyczkę do obracania jaj do wtyczki w komorze na jajka.
3. Napełnij jeden lub oba kanały wodne w zależności od lokalnego poziomu wilgotności.
4. Ustaw jajka spiczastą stroną do dołu.
5. Zamknij pokrywę i włącz inkubator.
6. Naciśnij przycisk resetowania (lewy zielony przycisk), aby zresetować i uruchomić licznik dzienny od „0”.
7. Miej oko na odczyt wilgotności i w razie potrzeby wypełnij kanały wodne (zwykle co 4 dni)
8. W dniu 18 należy usunąć tackę z mechanizmem obrotowym i umieścić jajka na wierzchu dolnej siatki.
9. Jednocześnie ważne jest wypełnienie kanałów wodnych w celu zwiększenia wilgotności (jest to bardzo istotne, aby skorupy jaj były wystarczająco miękkie, aby pisklęta mogły się wykluć.)
10. Nie otwieraj często pokrywki, gdy pisklęta zaczynają się wykluwać. Jeśli będziesz to robić, to utrata wilgoci spowoduje wyschnięcie skorupki jak i pisklęta nie będą w stanie przebić się przez skorupkę.

### Zachowanie higieny

Właściwa higiena jest niezbędna do osiągnięcia dobrego wylęgu. Niestosowanie odpowiednich zasad higieny powoduje śmierć kurcząt w pierwszych 10 dniach życia. Do inkubacji należy używać wyłącznie czystych jaj. Brudne jaja są potencjalnymi nosicielami chorób, które rozwijają się w ciepłe i wilgoci, czyli idealnych warunkach panujących w inkubatorze. Jeśli jajka są zabrudzone, przed włożeniem ich do inkubatora, umyj je w ciepłej wodzie (44-49°C) zawierającej środek dezynfekujący w zalecanej przez producenta ilości, następnie osusz jajka tuż po umyciu przy użyciu jednorazowych ręczników papierowych. Nie należy moczyć jajek dłużej niż cztery minuty, aby uniknąć wpływu na płodność. Nie należy również moczyć jajek w zimnej wodzie, ponieważ sprawia to, że bakterie przenikają przez skorupkę jaja.

### Zdrowa hodowla

Ważne jest, aby jaja tylko ze zdrowego stada były wykorzystywane do wylęgu, ponieważ niektóre choroby mogą być przekazywane przez jajko. Choroby przenoszone przez jaja, o których należy wiedzieć, to salmonella, dur brzuszny i Mycoplasma gallisepticum. Jaja składane przez ptaki zarażone chorobą mogą się nie wykluć. Z tych, które się wykluwają, niektóre ptaki mogą umierać podczas wyklucia, a te, które przeżyją, mogą być nosicielami i zarażać zdrowe pisklęta. Nie dodawaj do inkubatora jaj z nieznanymi źródłami, ponieważ grozi to zarażeniem całego stada.

## Przygotowanie do użycia

Inkubator powinien być ustawiony na płaskiej powierzchni, poziomo i stabilnie, w pomieszczeniu zamkniętym z dala od promieni słonecznych. Temperatura w pomieszczeniu powinna wynosić minimum 13°C, a maksimum 25°C.

Miejsce pracy inkubatora jest bardzo istotne. Należy upewnić się, że promienie słoneczne nie docierają bezpośrednio do urządzenia. Inkubatora nie można umieszczać w pobliżu bezpośrednich źródeł ciepła tj. piece czy grzejniki itp. Zbyt niska temperatura w pomieszczeniu lub zbyt suche powietrze negatywnie wpływa na rozwój zarodka. Jeśli temperatura otoczenia jest mniejsza niż 20°C zaleca się okrycie inkubatora kocem lub przykrycie go styropianem zabezpieczającym, w którym inkubator został dostarczony od producenta (należy jednak pamiętać, aby nie izolować go szczelnie, tak aby był do niego stały dostęp powietrza). Nie można używać inkubatora w miejscach, w których istnieje ryzyko zalania go wodą lub inną substancją. Nie należy używać uszkodzonych wtyczek oraz przedłużaczy zasilających.

Zaleca się pierwszy proces inkubacji przeprowadzić na 10 jajach, aby ustalić odpowiedni czas inkubacji.

Czas inkubacji dla różnych gatunków ptaków:

GATUNEK	OKRES INKUBACJI	WILGOTNOŚĆ	CZAS ODWRACANIA	WILGOTNOŚĆ W OSTATNICH 3 DNIACH
Kura	21 dni	Woda w ½ kanału	18 dni	Woda w całym kanale
Indyk	28 dni	Woda w ½ kanału	24 dni	Woda w całym kanale
Kaczka	28 dni	Woda w całym kanale	24 dni	Woda w całym kanale
Gęś	28-34 dni	Woda w całym kanale	25 dni	Woda w całym kanale

Każdego dnia należy kontrolować i w razie potrzeby uzupełniać poziom wody w kanałach. Woda powinna być czysta w temperaturze 35-40°C. Jaja nie mogą być przy tym zwilżane, dlatego do uzupełniania wody należy używać dołączonej buteleczki z pipetą.

Aby uniknąć nieprzyjemnych zapachów oraz pleśni, w wodzie należy rozpuścić pigułkę chloraminy lub umieścić w niej gałązkę bazylii.

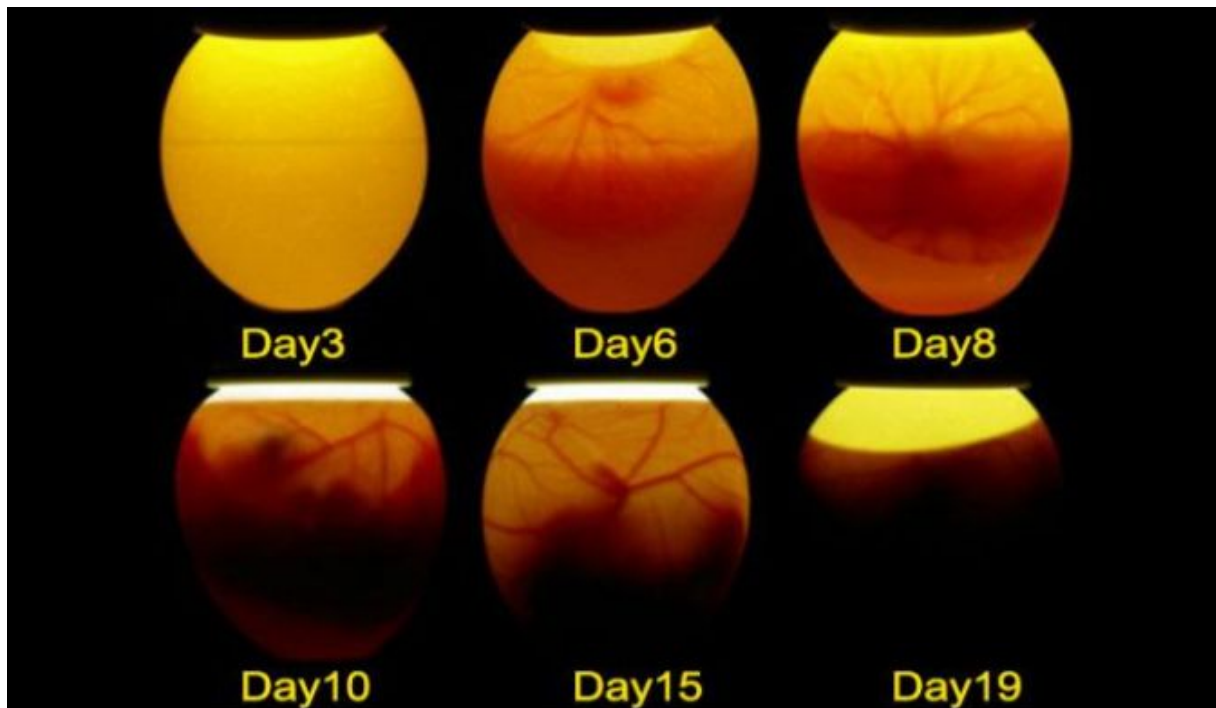
W przypadku braku zasilania inkubator należy przykryć kocem lub styropianem zabezpieczającym. Aby utrzymać temperaturę można obok położyć termofor. Jednak gdy zasilanie zostanie przywrócone należy niezwłocznie usunąć izolację, w przeciwnym razie urządzenie może zostać uszkodzone.

## Kontrola inkubacji

Czas liczony od dnia rozpoczęcia inkubacji

GATUNEK	TERMIN KONTROLI (w dniach)		
	PIERWSZA	DRUGA	TRZECIA
Kura	8	11	18
Indyk	8	13	24
Kaczka	8	13	24
Gęś	9	15	25

Sprawdzanie jaja polega na obejrzeniu jego wnętrza używając owoskopu lub lampy do prześwietlania jaj, świecy, latarki czy żarówki. Powinno odbywać się to w ciemności. Jajo nie powinno przebywać poza inkubatorem dłużej niż 2 minuty.



#### Kontrola 1 – początek inkubacji

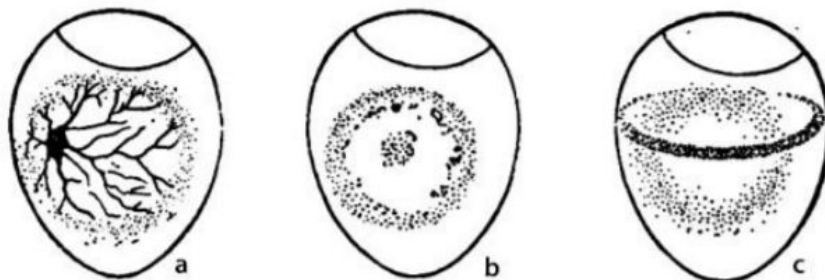
Zarodek jest przy żółtku, w silnym świetle można dostrzec naczynia krwionośne. Jeśli go nie widać należy usunąć jajko z inkubatora. Należy jednak wziąć pod uwagę, że w przypadku grubej skorupki zarodek początkowo może nie być widoczny.

#### Kontrola 2 – rozwój zarodka

Wyraźnie widać zarodek w węższym końcu jajka. Można dostrzec wyraźnie rozwiniętą sieć naczyń krwionośnych. Takim jajkiem nie wolno potrząsać ani wykonywać innych gwałtownych ruchów, gdyż może to prowadzić do uszkodzenia naczyń krwionośnych i śmierci zarodka. Jeśli nie widać naczyń krwionośnych, węższy koniec jajka jest pusty lub też zarodek łatwo przesunął się oznacza to, że jest martwy i należy usunąć jajo z inkubatora.

#### Kontrola 3 – sprawdzanie zarodka

Prawidłowo rozwinięty zarodek zajmuje całe wnętrze jaja. Jeśli tak nie jest (można zauważyć część żółtka) oznacza to nieprawidłowo rozwinięty zarodek.



- a) zarodek rozwija się prawidłowo    b) jajo niezapłodnione    c) płód nie przeżył

#### Wyklucie



Po trzeciej kontroli jaj nie obraca się w inkubatorze. W tym czasie pisklę wybiera już pozycję do wyklucia. Jeśli po terminie podanym w tabeli 2 zarodek jest prawidłowo rozwinięty, ale nie wykluwa się, okres inkubacji zostaje przedłużony o kilka dni.

W tym czasie należy poświęcić jajom szczególną uwagę i w razie potrzeby pomóc pisklęciu w wykluciu się, gdyż zbyt długie pozostawanie w jaju grozi jego śmiercią. Jeśli słyhać pisklę należy bardzo delikatnie nadtłuc skorupkę. Nie można siłą odrywać skorupy.

Po okresie inkubacji należy odłączyć urządzenie od zasilania, wyczyścić je i zdezynfekować.

### **Porady dotyczące mierzenia temperatury**

Inkubator automatycznie kontroluje temperaturę. Do jej pomiaru można używać także każdego rodzaju termometru. Bezpośrednio po włączeniu urządzenia temperatura może się wahać, dlatego nie powinno się jej mierzyć wcześniej niż po upływie 3 – 4 godzin pracy.

### **Uwaga**

Ponieważ nie zawsze można umieścić inkubator w optymalnych warunkach temperatury i wilgotności, zaleca się inkubację próbki z małej ilości jaj, np. 20 - 25 jaj kurzych.

### **Sortowanie kurcząt**

Po wykluciu kurczęta przebywają jeszcze kilka godzin w inkubatorze, do czasu aż staną się suche i będą mogły chodzić. Później następuje sortowanie.

Kryteria sortu kurcząt:

- wielkość (muszą być dobrze rozwinięte)
- wygląd / rasa
- postawa – kurczęta, które nie umieją utrzymać równowagi traktowane są jako niepełnowartościowe
- brak deformacji (typu jedno oko, więcej niż dwie nogi itp.)

W okresie letnim, kiedy temperatura wynosi ponad 30°C, kurczęta nie powinny pozostawać w inkubatorze więcej niż jest to niezbędne do osuszenia (max. 2 godziny), gdyż istnieje niebezpieczeństwo uduszenia. Kurczęta, które nie odpowiadają kryteriom sortowania powinny być usunięte, gdyż nie rozwijają się prawidłowo i będą zagrożeniem dla zdrowych kurcząt przez choroby, które przekazują.

### **Efektywność inkubacji**

Za prawidłową uznaje się skuteczność inkubacji ok. 70%, (efektywność naturalna wynosi 50-70%). Skuteczność inkubacji zależy bezpośrednio od jakości i zgodności wybranych do inkubacji jaj i stosowania się do wskazań niniejszej instrukcji. Zaleca się, aby cały proces inkubacji poczynawszy od wyboru jaja do inkubacji, a skończywszy na usunięciu kurcząt z inkubatora przeprowadzała jedna osoba.

Osoba ta powinna:

- posiadać doświadczenie w wybieraniu jaj do inkubacji;
- dokładnie przeczytać instrukcję przed przystąpieniem do inkubacji;
- zrobić i zachować notatki dotyczące każdej fazy inkubacji.

Przyjmuje się:

- śmierć zarodków: max. 10%
- śmierci kurcząt w skorupkach: max. 10%
- inne przyczyny: max. 10%.

## Przechowywanie kurcząt

- ✓ Bezpośrednio po opuszczeniu inkubatora kurczęta powinny być umieszczone w miejscu, które zapewnia ciepło i światło i w którym mogą być karmione i pojone.
- ✓ Wskazane jest używanie instalacji dostarczonych przez specjalistyczne sklepy.
- ✓ Można użyć drewnianego lub kartonowego opakowania wyścielonego słomą lub suchymi wiórami.
- ✓ Do ogrzewania nadaje się lampa z żarówką o mocy max. 100W.
- ✓ W celu osiągnięcia wymaganej w pierwszych 2-3 dniach temperatury ok. 32 ° C należy odpowiednio wyregulować wysokość źródła światła / ciepła pomagając sobie termometrem. Między 3 a 7 dniem, temperatura powinna wynosić ok. 30 ° C, a następnie być stopniowo obniżana, o 1 ° C co 2 dni, do 18-20°C.
- ✓ Miejsce musi być wystarczająco duże, aby umieścić w nim pojemniki z wodą oraz pokarmem..

Nogi kurcząt powinny być wytarte wacikiem nasączonym alkoholem. Bardziej skomplikowane zabiegi wymagają przeprowadzenia przez lekarza weterynarii.

Kurczęta odżywiają się od drugiego dnia życia, jednak pokarm może być podany bezpośrednio po przeniesieniu ich z inkubatora. W jednym naczyniu powinna być im podana woda (zawsze ciepła, o temperaturze ok. 20°C), a w drugim pokarm. Należy zwrócić uwagę na poziom wody, aby kurczęta nie mogły utonąć.

Pokarm w pierwszych dniach: żółtko na twardo, ser pokruszone skorupki jaj, kwaśne mleko, mieszanka (25-40%, kukurydza, pszenica 20-25%) lub ciasto. Nie można karmić kurcząt skorupkami jaj, z których się wykluły.

Od 1-7 dnia życia, kurczęta otrzymują: pokruszone skorupki jaj, marchew, drożdże, pasze mineralne bogate w wapń.

od 7 do 90 dnia życia, kury powinny otrzymywać żywność 5-6 razy dziennie:

- odżywka (25 - 30% zapotrzebowania), przez cały okres;
- mączkę mięsną (10 - 12% zapotrzebowania), w wieku jednego miesiąca;
- kruszone ziarna, przez trzy tygodnie;
- kukurydzę, w wieku jednego miesiąca.

## Konserwacja urządzenia

Przed rozpoczęciem czyszczenia i konserwacji urządzenie należy odłączyć od zasilania.

Po zakończeniu inkubacji, należy wyjąć koszyczki i siatkę, opróżnić zbiornik z wody i opłukać ciepłą wodą z detergentem, opłukać czystą wodą, wytrzeć suchą, miękką szmatką i pozostawić do całkowitego wyschnięcia. Tak samo należy czyścić siatkę i koszyczki.

Po wysuszeniu części wymienionych powyżej należy dokonać dezynfekcji przez przetarcie szmatką nasączoną alkoholem.

Górną pokrywę należy wycierać z zewnątrz wilgotną ściereczką zmoczoną w wodzie z detergentem i dobrze wyciśniętą, a następnie szmatką nasączoną alkoholem. Następnie przetrzeć suchą szmatką.

Nie stosować do czyszczenia rozpuszczalników, rozcieńczalników, środków chemicznych trujących, toksycznych, proszków ściernych.

Po wysuszeniu części składowych należy je zamontować do inkubatora i przechowywać go najlepiej w oryginalnym opakowaniu w czystym i suchym miejscu z dala od dużych wahań temperatury. Nie można stawiać na nim innych przedmiotów.

## UWAGI, OSTRZEŻENIA

- ✓ Nie pozostawiać urządzenia w miejscu dostępnym dla dzieci.
- ✓ Nie używać ani nie przechowywać urządzenia w wilgotnych miejscach, w pobliżu materiałów żrących, łatwopalnych, wybuchowych.
- ✓ Nie dopuszczać do kontaktu przewodu z wodą lub innymi płynami. Nie usuwać zabezpieczenia przeciwzwarceniowego.
- ✓ Nie należy czyścić urządzenia podczas inkubacji oraz gdy inkubator jest podłączony do zasilania.

## **GWARANCJA**

Inkubator objęty jest dwuletnim okresem gwarancyjnym na bezawaryjność licząc od daty zakupu. Zachowaj dowód sprzedaży. Gwarancja obejmuje uszkodzenia powstałe z winy producenta tzn. błędy w montażu pompy lub wady materiałowe. Gwarancja nie obejmuje niewłaściwego użytkowania lub naturalnego zużycia urządzenia. W razie problemów niezwłocznie skontaktuj się z naszym sprzedawcą.

## **DEMONTAŻ**

Zgodnie z ustawą o zużytym sprzęcie elektrycznym i elektronicznym pompy nie należy wyrzucać do śmietnika. Selekcjonowanie i utylizacja tego typu urządzeń przyczyni się do ochrony środowiska naturalnego. Uwaga! Wyrzucanie sprzętu elektronicznego lub elektrycznego do śmietnika grozi karą grzywny. Użytkownik jest zobowiązany do dostarczenia zużytego produktu elektrycznego do wyspecjalizowanego punktu zbiórki, gdzie odpad zostanie przyjęty bezpłatnie.



Importer: Aquos Katarzyna Rusiniak ul. Nieszawska 4A 03-382 Warszawa [www.zoo-aquos.pl](http://www.zoo-aquos.pl)