

Instrukcja obsługi grzałek przepływowych SunSun EH-300 i EH-500.



Przed pierwszym użyciem należy zapoznać się z instrukcją obsługi i przestrzegać poniższych zasad bezpieczeństwa.

Cechy:

- ✓ Wyświetlacz LED zapewnia wysoką dokładność oraz łatwą obsługę;
- ✓ Termostat utrzymujący zadaną temperaturę: dioda zapala się gdy urządzenie pracuje. Dzięki zabezpieczeniu przed przegrzaniem urządzenie wyłącza się gdy przepływ wody jest zbyt niski;
- ✓ Pomiary temperatury dokonywane są w czasie rzeczywistym;
- ✓ Pasuje do węży o średnicy 12, 16 i 20 mm.
- ✓ Urządzenie wyłączy się w przypadku braku wody - zabezpieczenie przed przegrzaniem

Charakterystyka urządzenia:

- ✓ Wyświetlane informacje: aktualna temperatura, ustawienia temperatury i



12mm

16mm

20mm

szybki alarm. Dioda sygnalizacyjna, sygnalizuje pracę grzałki.

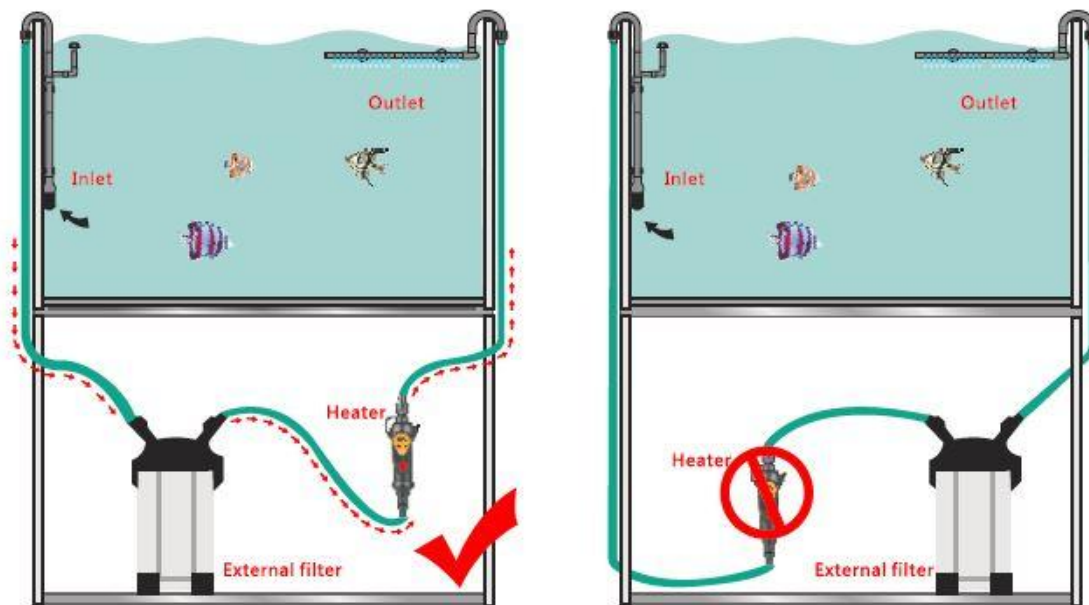
- ✓ Grzałka: wykonana z wysokiej jakości odpornego szkła, zapewnia utrzymanie temperatury i szybkie grzanie.
- ✓ Termostat zapewnia dokładność $\pm 1^{\circ}\text{C}$
- ✓ Funkcja pamięci: sterownik posiada funkcję zapamiętywania ostatnich ustawień.
- ✓ Wygląd: urządzenie cechuje elegancka stylistyka i niewielki rozmiar. Nadaje się zarówno do wody słodkiej i morskiej
- ✓ Wewnątrz zastosowano wysokiej jakości kwarcową tubę, która jest odporna na wstrząsy i wysoką temperaturę.
- ✓ Nowoczesny procesor STM8 zapewnia stabilną pracę urządzenia

Instrukcja instalacji:

Należy porównać napięcie (V) i częstotliwość (HZ) na obwodzie elektrycznym z danymi na naklejce grzałki. Wartości muszą się zgadzać, 230V i 50HZ

Urządzenie nie może być zanurzone w wodzie.

Urządzenie musi być podłączone za filtrem (na węży wylotowym z filtra), najlepiej w pozycji pionowej.



Po połączeniu wlotu i wylotu z węży należy dokręcić nakrętkę, co zapewni szczelność.

Zasady bezpieczeństwa:

Sprawdź przed użyciem:

- Czy grzałka jest w nienaruszonym stanie;
- Zgodność napięcia i częstotliwości;
- Czy w akwarium znajduje się odpowiednia ilość wody;
- Czy jest zamontowana uszczelki przy wlocie i wylocie grzałki;
- Czy grzałka zainstalowana jest pionowo - ograniczy to ilość powietrza zalegającego w grzałce i uchroni przed jej przegrzaniem;
- Urządzenie włączany do prądu, dopiero gdy przepływa przez niego woda;
- Urządzenia nie można otwierać, rozkręcać, ani naprawiać we własnym zakresie;
- Chronić przed dziećmi;
- Należy odłączyć od prądu przed każdymi pracami w akwarium;
- Służy jedynie do użytku w warunkach domowych.

Obsługa:

1) Należy lekko nacisnąć przycisk, puścić gdy wyświetlacz zacznie migać, po czym ponownie go przycisnąć aby ustawić temperaturę. Po ustawieniu odpowiedniej temperatury puścić przycisk, urządzenie automatycznie zapisze zadaną temperaturę i włączy tryb grzania.

2) Można ustawić temperaturę od 20-35°C, temperatura wzrasta o 0,5°C po każdym naciśnięciu przycisku.

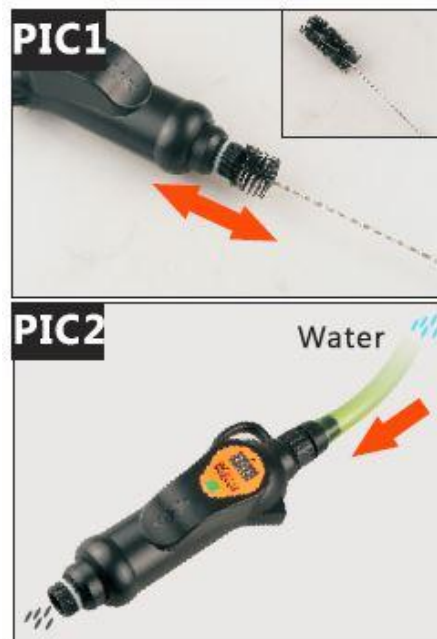
3) Gdy temperatura w akwarium osiągnie 0.5°C mniej niż zadana na wyświetlaczu, grzałka w sposób płynny zacznie zmniejszać moc grzania do wartości 5% nominalnej mocy grzałki, celem dogrzania i utrzymania stałej temperatury w akwarium. Grzałka w takim przypadku nie wyłączy się, tylko ograniczy moc, aż osiągnie zadaną temperaturę +/- 0,2°C

4) Gdy zmienimy ustawienia grzałki na wyższą temperaturę, grzałka ponownie zacznie grzać pełną mocą

5) Gdy temperatura zostanie ustawiona poniżej obecnej temperatury w akwarium, grzałka wyłączy się. Gdy temperatura spadnie poniżej 1°C od zadanej, grzanie zostanie ponownie włączone

Konserwacja:

Co 30 dni należy przeprowadzać czyszczenie grzałki. W tym celu należy odłączyć urządzenie z prądu i odkręcić końcówki z wężami. Za pomocą dołączonej do zestawu szczotki, wyczyścić wnętrze grzałki od strony wlotu i wylotu. W razie dużego zabrudzenia, czyszczenie należy przeprowadzić kilka razy. Podczas czyszczenia należy uważać, żeby nie zmoczyć obudowy, może to spowodować uszkodzenie grzałki.



Kody błędów:

W razie usterki procesor SMT zasygnalizuje problem na wyświetlaczu LED

	ZNACZENIE
E1	Aktualna temperatura jest przynajmniej o 1°C wyższa niż ustalona - możliwe przegrzanie lub zapowietrzenie grzałki
E2	Termostat 1: otwarty odpływ lub zwarcie obwodu elektrycznego
E3	Zwarcie obwodu bezpiecznika
E8	Termostat 2: temperatura wyższa 93°C – możliwe zwarcie obwodu. Błąd ten też może wystąpić w przypadku dużego zabrudzenia grzałki wewnątrz, należy przeprowadzić czyszczenie.
EE	Powstały dwa lub więcej błędów

Demontaż:

Zgodnie z ustawą o zużytym sprzęcie elektrycznym i elektronicznym pomp nie należy wyrzucać do śmietnika. Selekcjonowanie i utylizacja tego typu urządzeń przyczyni się do ochrony środowiska naturalnego. Uwaga! Wyrzucanie sprzętu elektronicznego lub elektrycznego do śmietnika grozi karą grzywny. Użytkownik jest zobowiązany do dostarczenia zużytego produktu elektrycznego do wyspecjalizowanego punktu zbiórki, gdzie odpad zostanie przyjęty bezpłatnie



Gwarancja:

Udziela się 24 miesięcznej gwarancji na zakupione urządzenie od daty sprzedaży.

Gwarancja nie obejmuje uszkodzeń takich jak stłuczenie lub uszkodzenie mechaniczne.

Gwarancja może być utracona w przypadku użycia urządzenia niezgodnie z instrukcją obsługi.

Gwarancja ważna jest jedynie z dowodem zakupu.



Importer:

Aquos Katarzyna Rusiniak ul. Nieszawska 4A 03-382 Warszawa

www.zoo-aquos.pl